

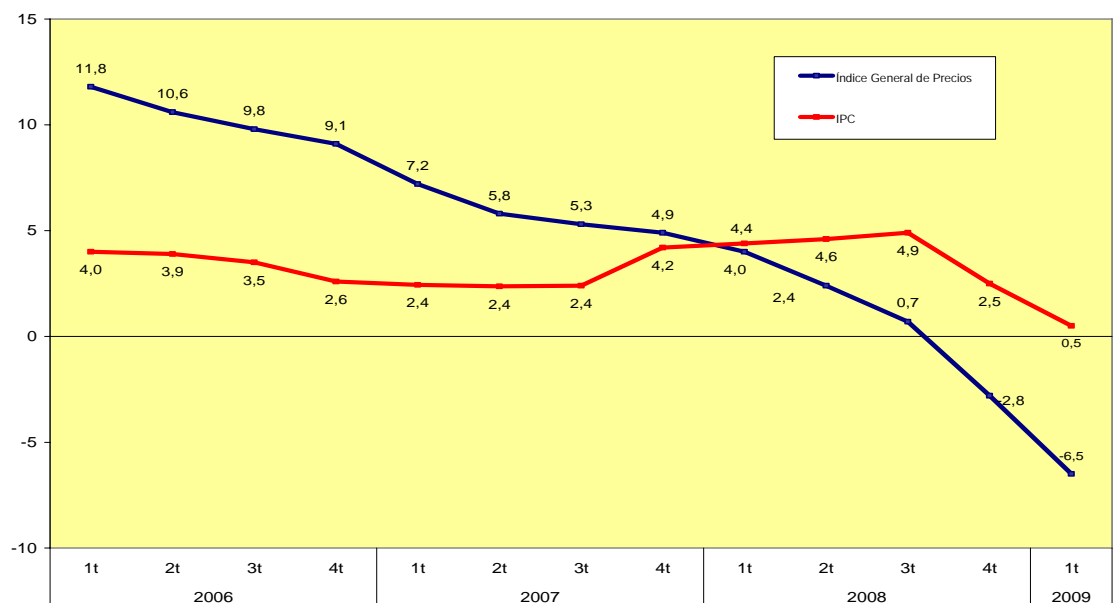


## El índice general de precios de la vivienda del primer trimestre de 2009 baja un 6,5% en términos interanuales

- El índice general de precios ha registrado en el cuarto trimestre de 2008 un descenso del 3% respecto al trimestre anterior
- En tasa interanual, se produce un descenso del precio de la vivienda en todas las Comunidades Autónomas. Sólo sube en las ciudades de Ceuta y Melilla
- Las provincias de Toledo (-14,4%), Guadalajara (-11,3%), Cuenca (-9,9) y Madrid (-9,2%) son las que han experimentado mayores descensos
- El precio medio del m<sup>2</sup> de la vivienda libre se sitúa en 1.958,1 euros, lo que supone una variación trimestral del -3% e interanual del -6,8%

17 de Abril de 2009. El índice general de precios de la vivienda ha registrado en el primer trimestre de 2009 un descenso del 3% respecto al trimestre anterior y un 6,5% en tasa interanual. La evolución del precio de la vivienda registrado entre enero y marzo de 2009 mantiene la tónica de contención de precios registradas por las últimas estadísticas del Ministerio.

Tasas interanuales de precios. Índice general

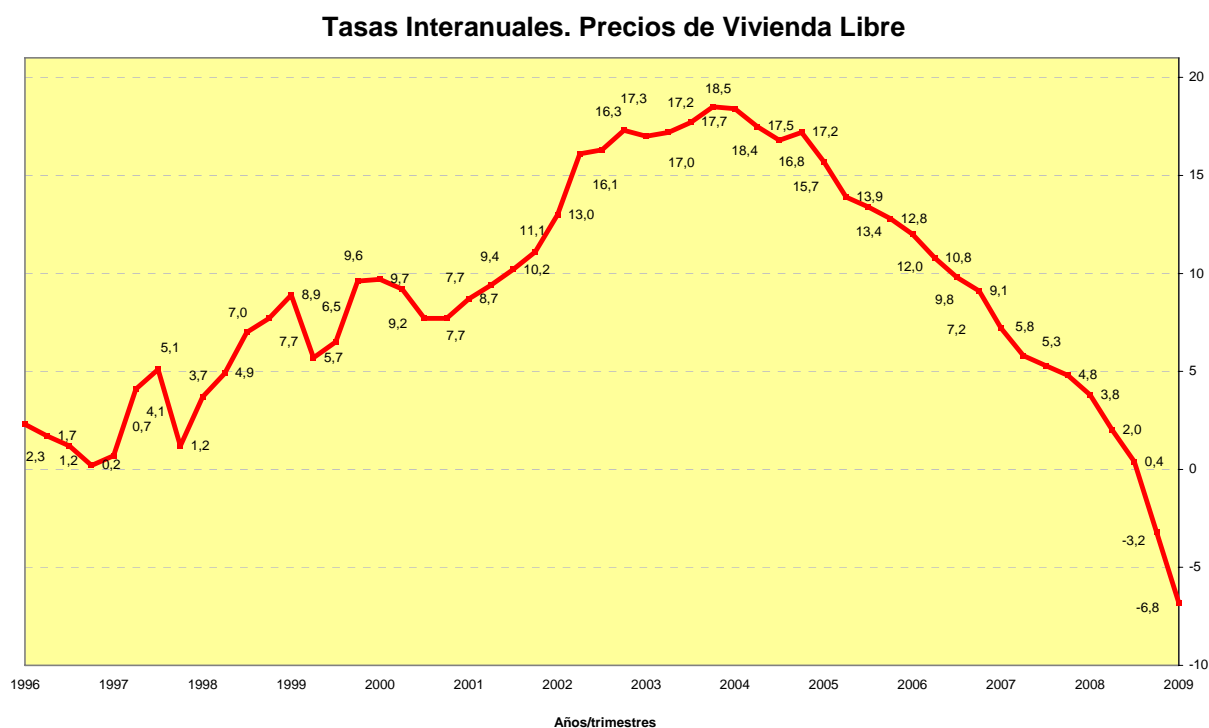


En tasa interanual se han producido descensos en los precios de la vivienda en todas las Comunidades Autónomas. La mayor caída se ha producido en Castilla-La Mancha, (-11,2%); seguida de Madrid, (-9,2%); Aragón, (-8,7%); Murcia, (-7,6%); Cantabria, (-7,3%); Canarias, (-7,0%); La Rioja, (-6,7%); Comunidad Valenciana, (-6,6%); Castilla y León, (-6,5%); Asturias, (-6,2%); Illes Balears, (-6,1%); Galicia, (-6,0%); Andalucía, (-5,5%); País Vasco, (-4,3%); Cataluña, (-3,7%); Navarra (-3,1%) y Extremadura (-0,1%). Por el contrario, en el conjunto de las ciudades de Ceuta y Melilla los precios crecieron un 1,5%.

En el primer trimestre de 2009 se han registrado descensos en todas las provincias respecto al primer trimestre de 2008 a excepción de Badajoz. Hay que destacar la zona centro, con Madrid (-9,2%) y provincias limítrofes, Toledo (-14,4%); Guadalajara (-11,3%); Cuenca, (-9,9%); Ávila, (-9,0%) y Segovia (-8,2%), así como las provincias de la costa mediterránea, Málaga, (-10,4%); Alicante, (-9,1%); Almería, (-8,0%); Murcia, (-7,6%); y Castellón, con un -6,9%. Otras provincias en las que se han producido fuertes descensos son Salamanca (-12,0%) y las dos canarias Las Palmas, (-8,5%) y Santa Cruz de Tenerife, (-6,0%) y aragonesas Zaragoza, (-8,7%); Huesca, (-8,6%) y Teruel, (-7,4%).

### Precio de la vivienda libre

En el primer trimestre de 2009, el precio del m<sup>2</sup> de la vivienda libre fue de 1.958,1 euros. Esto representa una variación del -3% con respecto al periodo octubre diciembre de 2008 y del -6,8% en términos interanuales.



El precio medio del metro cuadrado de la vivienda libre de hasta dos años de antigüedad (vivienda nueva) en España es de 1.959,2 euros. La variación trimestral es del -3,1% e interanual del -6,5%.

En cuanto a la vivienda libre con más de dos años de antigüedad (segunda mano), el precio es de 1.956,8 euros. Esto supone una variación trimestral del -2,5% e interanual del 6,9%.

Por municipios, y en lo que respecta a los que tienen más de 25.000 habitantes, los precios más elevados se presentan en San Sebastián, 3.785,2 euros/m<sup>2</sup>, Barcelona, 3.657,3 euros/m<sup>2</sup>, Getxo, 3.614,2 euros/m<sup>2</sup>, Sant Cugat del Vallés, 3.605,7 euros/m<sup>2</sup>, y Madrid, 3.531,8 euros/m<sup>2</sup>. Por el contrario, los precios más bajos son los de Hellín, 902,1 euros/m<sup>2</sup>, Valdepeñas, 908,3 euros/m<sup>2</sup>, Tomelloso, 947,5 euros/m<sup>2</sup>, Villarrobledo, 952,3 euros/m<sup>2</sup>, y Don Benito, 959,7 euros/m<sup>2</sup>.

### **Precio de la vivienda protegida**

El precio medio del metro cuadrado de la vivienda protegida en España es de 1.112,5 euros. Con respecto al trimestre anterior se produce una disminución del -1,7%, aunque se incrementa un 1,1% respecto al primer trimestre de 2008.

La fuente de información que tradicionalmente viene utilizándose desde 1987 en el cálculo de los Precios de Vivienda, procede de la base de datos de la Asociación de Sociedades de Valoración de Bienes Inmuebles (ATASA), cuyas normas de valoración están reguladas según Orden EHA/3011/2007 del Ministerio de Economía y Hacienda.

El número de tasaciones inmobiliarias para realizar el cálculo de los precios de viviendas fue en el primer trimestre de 2009 de 152.681 viviendas, un 36,7% más que las realizadas en el cuarto trimestre de 2008 y un 17,8% menos que las que se tasaron en el primer trimestre de 2008.